

REPUBLIKA HRVATSKA
VARAŽDINSKA ŽUPANIJA
OPĆINA CESTICA

Urbanistički plan uređenja "Cestica-Radovec"

NOVE GENERACIJE – ID 232

/ SAŽETAK ZA JAVNOST /



IZRAĐIVAČ: URBIA d.o.o. Čakovec

VELJAČA 2026.

NARUČITELJ:	REPUBLIKA HRVATSKA VARAŽDINSKA ŽUPANIJA OPĆINA CESTICA
NOSITELJ IZRADE:	Općina Cestica, Jedinstveni upravni odjel
NOSITELJ IZRADE ODGOVORNA OSOBA	Gabriela Kos, mag.oec.
STRUČNI IZRAĐIVAČ:	URBIA d.o.o. Čakovec I.G. Kovačića 10
DIREKTORICA	V. Makovec, dipl.ing.arh.
ODGOVORNI VODITELJ:	V. Makovec, dipl.ing.arh.
STRUČNI TIM:	Vesna Makovec, dipl.ing.arh. Mandica Bratković, mag.ing.aedif. Bruno Makovec, mag.geogr. Teo Patačko, arh.tehn.

1. Uvod

Urbanistički plan uređenja "Cestica - Radovec" (u daljnjem tekstu: UPU) izrađen je u Informativnom sustavu prostornog uređenja (ISPU sustav), primjenom modula ePlanovi i ePlanovi – editor, kao prostorni plan nove generacije.

ISPU sustav je geografski informacijski sustav (GIS) što je osnovna razlika između planova stare i nove generacije.

ID Plana (Registar) – 4730

ID Plana (postupak) – 232

Propisi na kojima se temelji izrada UPU:

- Zakon o prostornom uređenju („Narodne novine“ broj 153/13, 65/17, 114/18, 39/19, 98/19, 67/23);(u daljnjem tekstu: Zakon)
- Pravilnik o prostornim planovima („Narodne novine“ broj 152/23);(u daljnjem tekstu: Pravilnik)
- Uredba o određivanju građevina, drugih zahvata u prostoru i površina državnog i područnog (regionalnog) značaja („Narodne novine“ broj 37/14, 154/14, 30/21, 75/22, 61/23); (u daljnjem tekstu: Uredba)
- Uredba o informativnom sustavu prostornog uređenja („Narodne novine“ broj 115/15); (u daljnjem tekstu; Uredba ISPU).

Odluka o izradi Urbanističkog plana uređenja Urbanističkog plana uređenja "Cestica - Radovec", KLASA: 350-02/24-01/13, URBROJ: 2186-3-02-24-9, usvojena je 16.12.2024. godine na 4. sjednici Općinskog vijeća Općine Cestica.

Odluka je donijeta na temelju u tom trenutku važećeg PPUO - Prostorni plan uređenja Općine Cestica („Službeni vjesnik Varaždinske županije“ broj 10/04, 29/05 – ispravak greške, 23/06, 31/06 – ispravak greške, 5/07 – ispravak greške, 29/07 – ispravak Odluke o ispravci greške, 1/13, 81/22 i 84/22 – pročišćeni tekst), 3. izmjene i dopune. Prema tom PPUO obuhvat ovog UPU sadrži tim Planom utvrđena područja s obavezom izrade UPU brojeva 3, 4 i 5, te površine koji ih međusobno povezuju.

Odluka o izradi UPU je objavljena u „Službenom vjesniku Varaždinske županije“ broj 114/24.

Sukladno Zakonu o prostornom uređenju urbanistički plan uređenja propisuje uvjete provedbe svih zahvata u prostoru unutar svog obuhvata.

U svrhu propisivanja uvjeta urbanistički plan uređenja, uz ostale propisane dijelove, obvezno sadrži detaljnu podjelu područja na posebne prostorne cjeline s obzirom na njihovu namjenu, prikaz građevnih čestica namijenjenih za građenje, odnosno uređenje površina javne namjene i druge detaljne uvjete korištenja i uređenja prostora te građenja građevina.

2. Razlozi donošenja

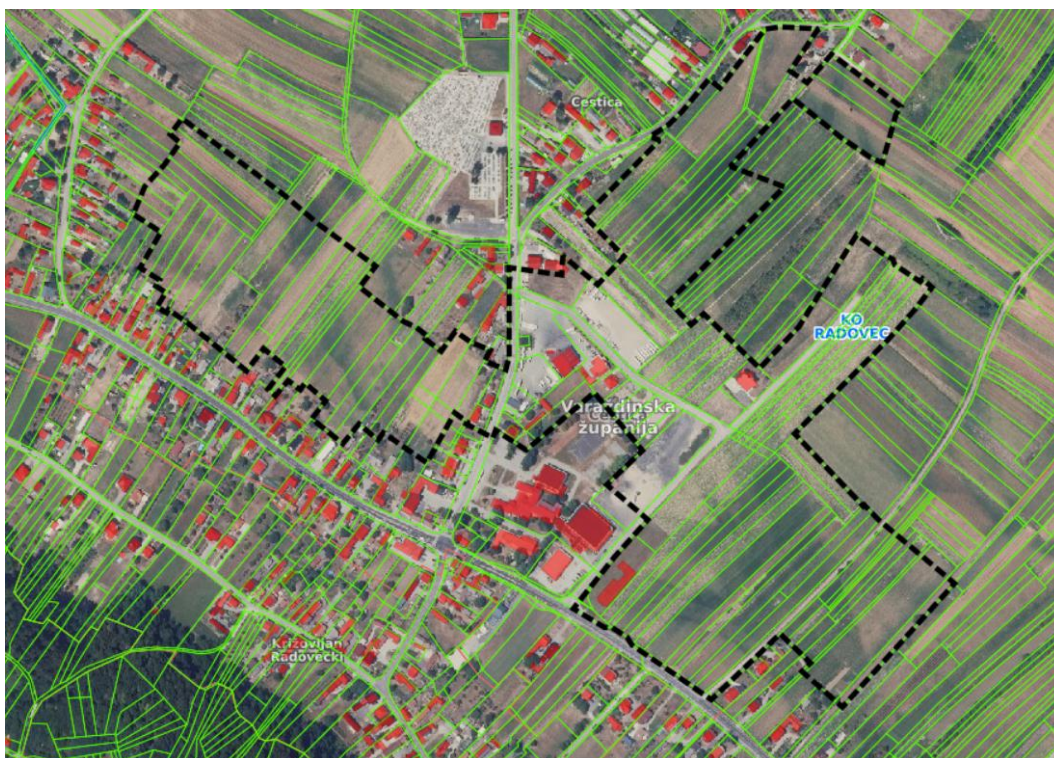
Urbanistički plan uređenja se izrađuje radi privođenja namjeni pretežito neizgrađenog i neuređenog područja u dijelovima naselja Cestica i Radovec, kao i integraciju tog područja u već izgrađene dijelove naselja Cestica i Radovec.

Obaveza izrade urbanističkog plana uređenja za neizgrađena i neuređena područja utvrđena je Zakonom, a obuhvat i smjernice odredbama Prostornog plana uređenja Općine Cestica, koji je dio smjernica preuzeo kao obavezu iz Prostornog plana Varaždinske županije.

Za područje obuhvata ovoga Urbanističkog plana uređenja predviđa se osiguranje uvjeta za individualnu stambenu izgradnju, višejedinичnu stambenu i mješovitu izgradnju, poslovne sadržaje, javne zelene površine i površine za izgradnju potrebne infrastrukture.

Planska rješenja dodatno proizlaze iz posebnih sektorskih studija, analize stanja terena, razvojnih planova lokalne uprave i samouprave, kao i drugih relevantnih podataka prikupljenih od strane javnopravnih tijela i relevantnih pravnih osoba.

Svoje interese su dodatno iskazale i fizičke i pravne osobe vlasnici zemljišta u obuhvatu UPU. Svi zahtjevi unijeti su u modul ePlanovi za ovaj UPU.



Prikaz 1 Obuhvat UPU preuzet iz ISPU sustava – ePlanovi, Geometrija plana, na DGU podlogama

Programska polazišta za izradu urbanističkog plana uređenja čine obaveze, smjernice i preporuke iz prostornih planova više razine i širih područja.

Osnovni cilj je planiranje trasa uličnih koridora, komunalno opremanje i definiranje parametara za formiranje građevnih čestica u namjeni koja odgovara Pravilnikom utvrđenoj za stambenu i mješovitu namjenu i javne parkove. Prema uputi nositelja izrade u obuhvatu UPU neće se ciljano planirati smještaj javnih i društvenih sadržaja.

Udio parkovnih i rekreacijskih površina prema uvjetu utvrđenom u Prostornom planu Varaždinske županije u UPU iznosi najmanje 5%.

Obzirom na veću površinu obuhvata UPU očekuje se fazna realizacija po segmentima.

Područje obuhvata UPU nalazi se u nizinskom dijelu Općine Cestica neposredno sjeverno uz državnu cestu DC2, a obuhvaća središnji dio naselja Cestica, uz osnovnu školu i sportsku dvoranu. Manji dio obuhvata prelazi na područje naselja Radovec.

Područjem prolazi javna cesta LC25005 / Otok Virje (ŽC2028) - Cestica (DC2/ŽC2035).

Granica u manjem dijelu zadire u površinu k.č. državne ceste DC2.

Područje obuhvata UPU je pretežito neuređeno, ali ima nekoliko izgrađenih građevnih čestica s priključcima na DC2 (Varaždinska ulica) i LC25005 (Dravska ulica), te na nerazvrstane cestu lokalnog značaja (Gospodarska i Sportska ulica).

Značajne površine središnjeg dijela područja obuhvata UPU se danas koriste kao parkiralište za transportna vozila, što se dugoročno predviđa izmjestiti kako bi se u središtu naselja koje je ujedno i sjedište Općine Cestica osigurao prostor za stanovanje.

Prema ISPU obuhvat UPU iznosi 271.066,0 m², tj. cca 27,11 ha.

Prema PPUO Cestica područje je rezervirano za dva tipa mješovite namjene:

- mješovitu, pretežito stambenu namjenu
- mješovitu stambeno-poslovnu.

Prema 3. ID PPUO Cestica (stare generacije) u oba tipa mješovite namjene je moguće smjestiti i stambene i poslovne sadržaje, s time da je u mješovitoj pretežito stambenoj namjeni omogućena individualna gradnja i smještaj gospodarskih sadržaja manjeg negativnog utjecaja na okoliš.

U mješovitoj, stambeno-poslovnoj namjeni moguće smjestiti sadržaje s manjim utjecajem na okoliš (Grupa 1), a za razliku od pretežito stambene namjene omogućava se i smještaj višestambenih, odnosno višejedinični zgrada.

3. OBRAZLOŽENJE PLANSKIH RJEŠENJA

Područje obuhvata UPU je pretežito neuređeno, ali ima nekoliko izgrađenih građevnih čestica s priključcima na DC2 (Varaždinska ulica) i LC25005 (Dravska ulica), te na nerazvrstane cestu lokalnog značaja (Gospodarska i Sportska ulica).

Značajne površine središnjeg dijela područja obuhvata UPU se danas koriste kao parkiralište za transportna vozila, što se dugoročno predviđa izmjestiti kako bi se u središtu naselja koje je ujedno i sjedište Općine Cestica osigurao prostor za stanovanje.

Nekoliko čestica uz Sportsku ulicu je izgrađeno. Ovo je cesta lokalnog značaja utvrđena kao sabirnica sve do spoja s LC25005 (Dravska ulica).

Sabirnica se također priključuje na državnu cestu DC2, ali izvan obuhvata ovoga UPU.

Manji dio obuhvata UPU prelazi na područje naselja Radovec.

Plan sadrži podjelu prostora prema sljedećim namjenama:

- Stambena namjena - isključivo stambena (S1)
- Stambena namjena (S3)
- Mješovita namjena (M3)
- Poslovna namjena - uslužna (K1)
- Javna zelena površina - park/perivoj (Z1)
- Javna zelena površina - dječje igralište (Z3)
- Zaštitna zelena površina (Z5)
- Površina infrastrukture - cestovni promet državnog značaja (IS1)
- Površina infrastrukture - cestovni promet područnog (regionalnog) značaja (IS1)
- Prometna površina
- Pješačka površina.



Prikaz 2 Prikaz namjene prostora i mreže prometnica u obuhvatu UPU

Cestovna mreža se nadovezuje na izvedenu cestovnu mrežu izvan obuhvata Plana, a dijelom i na planirane ceste izvan obuhvata Plana. Ovo potonje nije nužno u prvoj fazi realizacije UPU.

Plansko rješenje predviđa trasiranje dvije sabirne ulice, prva – UK1 kao dio postojeće Gospodarske i njen nastavak s izlazom na DC2 (Varždinsku) i druga – UK2 već je izvedeni dio Sportske ulice (ulica u kojoj je izvedena sportska dvorana) do raskrižja s Gospodarskom ulicom.

Sve ostale ulice (od UK3 do UK11) kategorizirane su kao ostale ulice.

U području uz državnu cestu DC2, uz već izvedenu česticu s trgovinom poljoprivrednih potrepština (Desire), kao i uz dio Gospodarske ulice prema križanju s Dravskom, dijelom su izvedena, a dijelom su planirane površine namijenjene poslovnim sadržajima.

U bloku između Sportske ulice i nastavka Gospodarske prema Varždinskoj planiraju se sadržaji mješovite namjene u individualnoj individualni i višejediničnoj tipologiji gradnje, a uz Sportsku i gradnja višestambenih zgrada.

U bloku između Sportske nastavka Gospodarske se predviđa i najveći javni park.

Nekoliko površina javnog zelenila s namjenom park i dječje igralište ravnomjerno je raspoređenih unutar područja obuhvata UPU.

Ukupna površina javnog zelenila u odnosu na ukupni obuhvat UPU iznosi 5,0%, a u odnosu na zbroj površina stambene i mješovite namjene iznosi 7,51%.

Nastavak Sportske ulice iza križanja s Gospodarskom, uz već izgrađenu višestambenu zgradu planira se daljnja višestambena gradnja.

Uz ostale nove ulice mahom je predviđena individualna stambena gradnja.

Individualna stambena gradnja je na područjima s većim parcelama predviđena na način da se uz stambenu može graditi i prateća poslovna zgrada, prema uvjetima namjene površina, a na područjima s manjim parcelama je predviđena samo jedna glavna zgrada stambene namjene.

Najveću površinu obuhvata UPU zauzima stambena namjena.

Prijedlog parcelacije građevnih čestica dan je u grafičkom dijelu plana kao neobvezujući.

Ukoliko ga se ne poštuje potrebno se pridržavati minimalnih dimenzija građevnih čestica utvrđenih odredbama za provedbu. Način formiranja građevnih čestica i njihove najmanje i najveće površine ovise o tipologiji gradnje određeni su unutar svakog pravila provedbe s vezom na opće principe iz odjeljka „Ostale odredbe“. Minimalne dimenzije građevnih čestica, etažnosti i minimalni udio zelenih površina na pojedinoj građevnoj čestici proizlaze iz Prostornog plana Županije.

Etažnost zgrada je uvjetovana odredbama PP Županije i za individualnu gradnju je određena s najvećim etažnošću E=4 /Po+P+1K+Pk (ili Uk) a za višestambenu gradnju s E=4 /Po+P+2K.



Prikaz 3 Rješenje namjene površina i pravila provedbe s prijedlogom (neobavezne) parcelacije

3.1. ISKAZ POVRŠINA I PROSTORNIH POKAZATELJA

Namjene površina su predefinirane Pravilnikom, a odabrane su one koje odgovaraju namjenama utvrđenim ciljevima prostornog planiranja iz Odluke o izradi UPU, te sukladno odluci nositelja izrade tijekom izrade UPU.

Grupirano po istoj primarnoj namjeni						
kod prostorne teme	naziv prostorne teme	ukupno elemenata teme	površina [m ²]	površina [ha]	površina [km ²]	udio u ukupnoj površini [%]
KN-1-1-1901	Površina infrastrukture - cestovni promet državnog značaja	2	790	0,08	0,00	0,29%
KN-1-1-2901	Površina infrastrukture - cestovni promet područnog (regionalnog) značaja	1	2.435	0,24	0,00	0,90%
KN-1-1-5001	Stambena namjena - isključivo stambena	6	27.260	2,73	0,03	10,06%
KN-1-1-5003	Stambena namjena	13	125.148	12,51	0,13	46,17%
KN-1-1-5053	Mješovita namjena	5	27.886	2,79	0,03	10,29%
KN-1-1-5261	Poslovna namjena - uslužna	4	36.740	3,67	0,04	13,55%
KN-1-1-5701	Javna zelena površina - park/perivoj	3	11.599	1,16	0,01	4,28%
KN-1-1-5703	Javna zelena površina - dječje igralište	1	1.950	0,20	0,00	0,72%
KN-1-1-5705	Zaštitna zelena površina	1	2.800	0,28	0,00	1,03%
KN-1-1-5950	Prometna površina	11	34.215	3,42	0,03	12,62%
KN-1-1-5952	Pješačka površina	1	247	0,02	0,00	0,09%
	UKUPNO	48	271.070	27,11	0,27	100,00%

Kod teme	oznaka teme	naziv teme	vlastita oznaka naziv	dodatni naziv teme	m ²	ukupno po PP (m ²)
KN-3-1-5001	[UPR]	Područje pravila provedbe	DZ-DC	dio koridora DC2	559	
KN-3-1-5001	[UPR]	Područje pravila provedbe	DZ-DC	dio koridora DC2	231	790
KN-3-1-5001	[UPR]	Područje pravila provedbe	K-AK		14.170	
KN-3-1-5001	[UPR]	Područje pravila provedbe	K-AK		7.633	
KN-3-1-5001	[UPR]	Područje pravila provedbe	K-AK		11.968	33.771
KN-3-1-5001	[UPR]	Područje pravila provedbe	K-AK/R		2.871	2.871
KN-3-1-5001	[UPR]	Područje pravila provedbe	MIG		100	
KN-3-1-5001	[UPR]	Područje pravila provedbe	MIG		98	198
KN-3-1-5001	[UPR]	Područje pravila provedbe	M-IG		955	
KN-3-1-5001	[UPR]	Područje pravila provedbe	M-IG		2.556	
KN-3-1-5001	[UPR]	Područje pravila provedbe	M-IG		8.451	11.962
KN-3-1-5001	[UPR]	Područje pravila provedbe	M-MJ1		9.862	
KN-3-1-5001	[UPR]	Područje pravila provedbe	M-MJ1		5.962	15.824

UPU "Cestica-Radovec"
Sažetak za javnost

KN-3-1-5001	[UPR]	Područje pravila provedbe	PJ		247	247
KN-3-1-5001	[UPR]	Područje pravila provedbe	S-IG1		10.156	
KN-3-1-5001	[UPR]	Područje pravila provedbe	S-IG1		16.447	
KN-3-1-5001	[UPR]	Područje pravila provedbe	S-IG1		8.632	
KN-3-1-5001	[UPR]	Područje pravila provedbe	S-IG1		9.533	
KN-3-1-5001	[UPR]	Područje pravila provedbe	S-IG1		5.520	
KN-3-1-5001	[UPR]	Područje pravila provedbe	S-IG1		12.888	
KN-3-1-5001	[UPR]	Područje pravila provedbe	S-IG1		9.150	
KN-3-1-5001	[UPR]	Područje pravila provedbe	S-IG1		5.534	
KN-3-1-5001	[UPR]	Područje pravila provedbe	S-IG1		5.263	
KN-3-1-5001	[UPR]	Područje pravila provedbe	S-IG1		13.260	
KN-3-1-5001	[UPR]	Područje pravila provedbe	S-IG1		8.438	104.821
KN-3-1-5001	[UPR]	Područje pravila provedbe	S-IG2		2.833	
KN-3-1-5001	[UPR]	Područje pravila provedbe	S-IG2		3.355	
KN-3-1-5001	[UPR]	Područje pravila provedbe	S-IG2		3.277	
KN-3-1-5001	[UPR]	Područje pravila provedbe	S-IG2		4.270	
KN-3-1-5001	[UPR]	Područje pravila provedbe	S-IG2		4.531	18.266
KN-3-1-5001	[UPR]	Područje pravila provedbe	S-MJ1		3.109	3.109
KN-3-1-5001	[UPR]	Područje pravila provedbe	S-MJ2		11.759	
KN-3-1-5001	[UPR]	Područje pravila provedbe	S-MJ2		8.567	
KN-3-1-5001	[UPR]	Područje pravila provedbe	S-MJ2		5.885	26.211
KN-3-1-5001	[UPR]	Područje pravila provedbe	UK-SC	UK1	10.662	
KN-3-1-5001	[UPR]	Područje pravila provedbe	UK-SC	UK2	1.471	
KN-3-1-5001	[UPR]	Područje pravila provedbe	UK-OC	UK3	5.121	
KN-3-1-5001	[UPR]	Područje pravila provedbe	UK-OC	UK4	2.621	
KN-3-1-5001	[UPR]	Područje pravila provedbe	UK-OC	UK5	2.060	
KN-3-1-5001	[UPR]	Područje pravila provedbe	UK-OC	UK6	1.213	
KN-3-1-5001	[UPR]	Područje pravila provedbe	UK-OC	UK7	7.004	
KN-3-1-5001	[UPR]	Područje pravila provedbe	UK-OC	UK8	838	
KN-3-1-5001	[UPR]	Područje pravila provedbe	UK-OC	UK9	1.036	
KN-3-1-5001	[UPR]	Područje pravila provedbe	UK-OC	UK10	518	
KN-3-1-5001	[UPR]	Područje pravila provedbe	UK-OC	UK11	1.671	34.215
KN-3-1-5001	[UPR]	Područje pravila provedbe	Z1-BG	1	3.408	
KN-3-1-5001	[UPR]	Područje pravila provedbe	Z1-BG	2	2.070	
KN-3-1-5001	[UPR]	Područje pravila provedbe	Z1-BG	3	6.121	11.599
KN-3-1-5001	[UPR]	Područje pravila provedbe	Z3-BG		1.950	1.950
KN-3-1-5001	[UPR]	Područje pravila provedbe	Z5-BG	zaštita od DV 110 kV	2.800	2.800
KN-3-1-5001	[UPR]	Područje pravila provedbe	ŽZ-LC	dio koridora LC25005	2.435	2.435
					271.069	271.069

UPU "Cestica-Radovec"
Sažetak za javnost

Kod teme	naziv teme	broj građevne čestice po PP	naziv PP	m ²	ukupna površina GČ po PP (m ²)
KN-3-1-5101	Granica građevne čestice	1	K-AK	9.902	
KN-3-1-5101	Granica građevne čestice	2	K-AK	2.066	
KN-3-1-5101	Granica građevne čestice	3	K-AK	7.633	
KN-3-1-5101	Granica građevne čestice	4	K-AK	3.000	
KN-3-1-5101	Granica građevne čestice	5	K-AK	3.201	
KN-3-1-5101	Granica građevne čestice	6	K-AK	4.209	
KN-3-1-5101	Granica građevne čestice	7	K-AK	3.760	33.771
KN-3-1-5101	Granica građevne čestice	1	K-AK/R	2.870	2.870
KN-3-1-5101	Granica građevne čestice	1	M-IG	1.244	
KN-3-1-5101	Granica građevne čestice	2	M-IG	566	
KN-3-1-5101	Granica građevne čestice	3	M-IG	746	
KN-3-1-5101	Granica građevne čestice	4	M-IG	955	
KN-3-1-5101	Granica građevne čestice	5	M-IG	1.664	
KN-3-1-5101	Granica građevne čestice	6	M-IG	1.538	
KN-3-1-5101	Granica građevne čestice	7	M-IG	1.160	
KN-3-1-5101	Granica građevne čestice	8	M-IG	1.293	
KN-3-1-5101	Granica građevne čestice	9	M-IG	1.285	
KN-3-1-5101	Granica građevne čestice	10	M-IG	1.512	11.963
KN-3-1-5101	Granica građevne čestice	1	MIG-TS	98	
KN-3-1-5101	Granica građevne čestice	2	MIG-TS	100	198
KN-3-1-5101	Granica građevne čestice	1	M-MJ1	2.794	
KN-3-1-5101	Granica građevne čestice	2	M-MJ1	3.167	
KN-3-1-5101	Granica građevne čestice	3	M-MJ1	3.287	
KN-3-1-5101	Granica građevne čestice	4	M-MJ1	3.416	
KN-3-1-5101	Granica građevne čestice	5	M-MJ1	3.159	15.823
KN-3-1-5101	Granica građevne čestice	1	S-IG1	1.377	
KN-3-1-5101	Granica građevne čestice	2	S-IG1	1.057	
KN-3-1-5101	Granica građevne čestice	3	S-IG1	1.044	
KN-3-1-5101	Granica građevne čestice	4	S-IG1	662	
KN-3-1-5101	Granica građevne čestice	5	S-IG1	661	
KN-3-1-5101	Granica građevne čestice	6	S-IG1	719	
KN-3-1-5101	Granica građevne čestice	7	S-IG1	794	
KN-3-1-5101	Granica građevne čestice	8	S-IG1	767	
KN-3-1-5101	Granica građevne čestice	9	S-IG1	797	
KN-3-1-5101	Granica građevne čestice	10	S-IG1	1.395	
KN-3-1-5101	Granica građevne čestice	11	S-IG1	1.509	
KN-3-1-5101	Granica građevne čestice	12	S-IG1	1.286	
KN-3-1-5101	Granica građevne čestice	13	S-IG1	1.417	
KN-3-1-5101	Granica građevne čestice	14	S-IG1	1.416	

UPU "Cestica-Radovec"
Sažetak za javnost

KN-3-1-5101	Granica građevne čestice	15	S-IG1	1.438	
KN-3-1-5101	Granica građevne čestice	16	S-IG1	1.462	
KN-3-1-5101	Granica građevne čestice	17	S-IG1	1.613	
KN-3-1-5101	Granica građevne čestice	18	S-IG1	838	
KN-3-1-5101	Granica građevne čestice	19	S-IG1	818	
KN-3-1-5101	Granica građevne čestice	20	S-IG1	913	
KN-3-1-5101	Granica građevne čestice	21	S-IG1	930	
KN-3-1-5101	Granica građevne čestice	22	S-IG1	1.002	
KN-3-1-5101	Granica građevne čestice	23	S-IG1	1.114	
KN-3-1-5101	Granica građevne čestice	24	S-IG1	1.807	
KN-3-1-5101	Granica građevne čestice	25	S-IG1	2.111	
KN-3-1-5101	Granica građevne čestice	26	S-IG1	1.048	
KN-3-1-5101	Granica građevne čestice	27	S-IG1	901	
KN-3-1-5101	Granica građevne čestice	28	S-IG1	1.638	
KN-3-1-5101	Granica građevne čestice	29	S-IG1	2.672	
KN-3-1-5101	Granica građevne čestice	30	S-IG1	2.010	
KN-3-1-5101	Granica građevne čestice	31	S-IG1	1.995	
KN-3-1-5101	Granica građevne čestice	32	S-IG1	1.988	
KN-3-1-5101	Granica građevne čestice	33	S-IG1	1.975	
KN-3-1-5101	Granica građevne čestice	34	S-IG1	2.219	
KN-3-1-5101	Granica građevne čestice	35	S-IG1	1.402	
KN-3-1-5101	Granica građevne čestice	36	S-IG1	1.063	
KN-3-1-5101	Granica građevne čestice	37	S-IG1	1.072	
KN-3-1-5101	Granica građevne čestice	38	S-IG1	2.213	
KN-3-1-5101	Granica građevne čestice	39	S-IG1	2.201	
KN-3-1-5101	Granica građevne čestice	40	S-IG1	1.803	
KN-3-1-5101	Granica građevne čestice	41	S-IG1	1.068	
KN-3-1-5101	Granica građevne čestice	42	S-IG1	995	
KN-3-1-5101	Granica građevne čestice	43	S-IG1	1.071	
KN-3-1-5101	Granica građevne čestice	44	S-IG1	1.744	
KN-3-1-5101	Granica građevne čestice	45	S-IG1	1.380	
KN-3-1-5101	Granica građevne čestice	46	S-IG1	1.384	
KN-3-1-5101	Granica građevne čestice	47	S-IG1	1.388	
KN-3-1-5101	Granica građevne čestice	48	S-IG1	1.392	
KN-3-1-5101	Granica građevne čestice	49	S-IG1	1.390	
KN-3-1-5101	Granica građevne čestice	50	S-IG1	1.476	
KN-3-1-5101	Granica građevne čestice	51	S-IG1	1.418	
KN-3-1-5101	Granica građevne čestice	52	S-IG1	1.434	
KN-3-1-5101	Granica građevne čestice	53	S-IG1	1.222	
KN-3-1-5101	Granica građevne čestice	54	S-IG1	1.254	
KN-3-1-5101	Granica građevne čestice	55	S-IG1	1.654	
KN-3-1-5101	Granica građevne čestice	56	S-IG1	1.123	
KN-3-1-5101	Granica građevne čestice	57	S-IG1	1.044	

UPU "Cestica-Radovec"
Sažetak za javnost

KN-3-1-5101	Granica građevne čestice	58	S-IG1	2.722	
KN-3-1-5101	Granica građevne čestice	59	S-IG1	2.812	
KN-3-1-5101	Granica građevne čestice	60	S-IG1	2.455	
KN-3-1-5101	Granica građevne čestice	61	S-IG1	1.214	
KN-3-1-5101	Granica građevne čestice	62	S-IG1	1.199	
KN-3-1-5101	Granica građevne čestice	63	S-IG1	1.190	
KN-3-1-5101	Granica građevne čestice	64	S-IG1	1.187	
KN-3-1-5101	Granica građevne čestice	65	S-IG1	1.192	
KN-3-1-5101	Granica građevne čestice	66	S-IG1	1.483	
KN-3-1-5101	Granica građevne čestice	67	S-IG1	935	
KN-3-1-5101	Granica građevne čestice	68	S-IG1	940	
KN-3-1-5101	Granica građevne čestice	69	S-IG1	951	
KN-3-1-5101	Granica građevne čestice	7	S-IG1	794	
KN-3-1-5101	Granica građevne čestice	70	S-IG1	965	
KN-3-1-5101	Granica građevne čestice	71	S-IG1	888	
KN-3-1-5101	Granica građevne čestice	72	S-IG1	1.581	
KN-3-1-5101	Granica građevne čestice	73	S-IG1	1.014	
KN-3-1-5101	Granica građevne čestice	74	S-IG1	1.003	
KN-3-1-5101	Granica građevne čestice	75	S-IG1	992	
KN-3-1-5101	Granica građevne čestice	76	S-IG1	979	
KN-3-1-5101	Granica građevne čestice	77	S-IG1	1.529	105.609
KN-3-1-5101	Granica građevne čestice	1	S-IG2	853	
KN-3-1-5101	Granica građevne čestice	2	S-IG2	750	
KN-3-1-5101	Granica građevne čestice	3	S-IG2	853	
KN-3-1-5101	Granica građevne čestice	4	S-IG2	1.041	
KN-3-1-5101	Granica građevne čestice	5	S-IG2	1.035	
KN-3-1-5101	Granica građevne čestice	6	S-IG2	818	
KN-3-1-5101	Granica građevne čestice	7	S-IG2	662	
KN-3-1-5101	Granica građevne čestice	8	S-IG2	658	
KN-3-1-5101	Granica građevne čestice	9	S-IG2	651	
KN-3-1-5101	Granica građevne čestice	10	S-IG2	564	
KN-3-1-5101	Granica građevne čestice	11	S-IG2	562	
KN-3-1-5101	Granica građevne čestice	12	S-IG2	538	
KN-3-1-5101	Granica građevne čestice	13	S-IG2	547	
KN-3-1-5101	Granica građevne čestice	14	S-IG2	557	
KN-3-1-5101	Granica građevne čestice	15	S-IG2	629	
KN-3-1-5101	Granica građevne čestice	16	S-IG2	631	
KN-3-1-5101	Granica građevne čestice	17	S-IG2	624	
KN-3-1-5101	Granica građevne čestice	18	S-IG2	558	
KN-3-1-5101	Granica građevne čestice	19	S-IG2	552	
KN-3-1-5101	Granica građevne čestice	20	S-IG2	606	
KN-3-1-5101	Granica građevne čestice	21	S-IG2	599	
KN-3-1-5101	Granica građevne čestice	22	S-IG2	699	

UPU "Cestica-Radovec"
Sažetak za javnost

KN-3-1-5101	Granica građevne čestice	23	S-IG2	632	
KN-3-1-5101	Granica građevne čestice	24	S-IG2	593	
KN-3-1-5101	Granica građevne čestice	25	S-IG2	667	
KN-3-1-5101	Granica građevne čestice	26	S-IG2	683	
KN-3-1-5101	Granica građevne čestice	27	S-IG2	702	18.264
KN-3-1-5101	Granica građevne čestice	1	S-MJ1	3.108	3.108
KN-3-1-5101	Granica građevne čestice	1	S-MJ2	2.943	
KN-3-1-5101	Granica građevne čestice	2	S-MJ2	2.943	
KN-3-1-5101	Granica građevne čestice	3	S-MJ2	3.871	
KN-3-1-5101	Granica građevne čestice	4	S-MJ2	3.313	
KN-3-1-5101	Granica građevne čestice	5	S-MJ2	4.575	
KN-3-1-5101	Granica građevne čestice	6	S-MJ2	4.454	
KN-3-1-5101	Granica građevne čestice	7	S-MJ2	4.113	26.212
				217.818	217.818

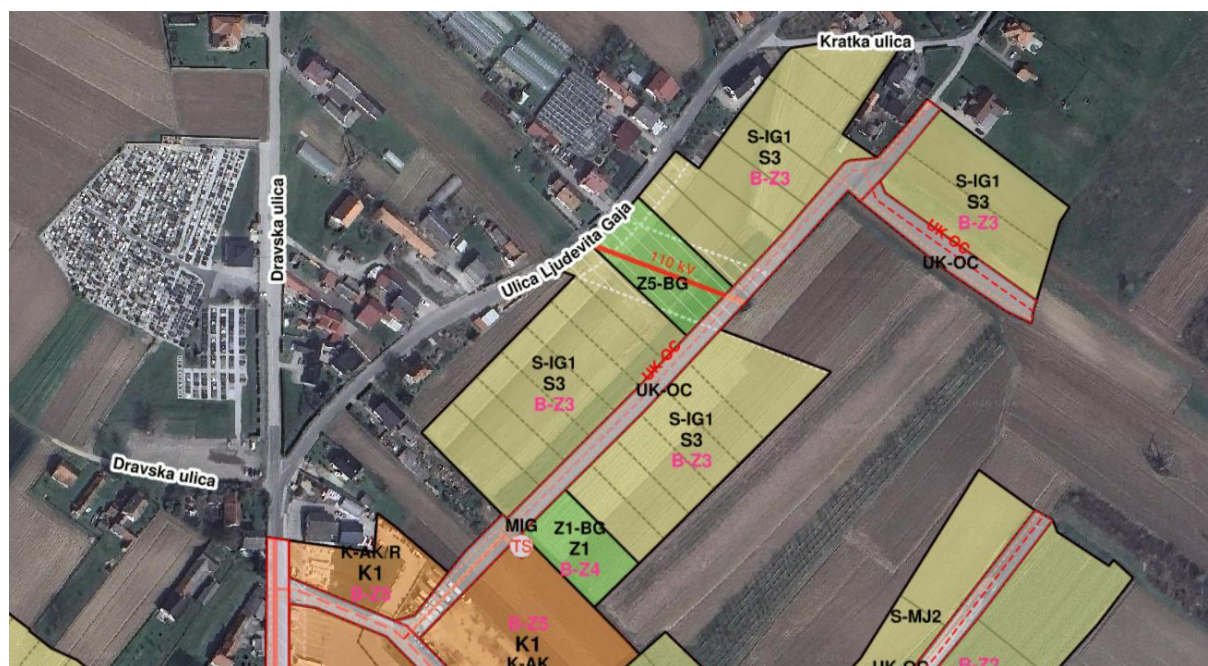
Postojeća infrastruktura regionalne i državne razine u UPU se prikazuje kao postojeća i planirana, u segmentima koji ulaze unutar obuhvata UPU.

Za ostalu infrastrukturu se utvrđuje trase, bez podjela na postojeću i planiranu.

Predviđene su dvije trafostanice, a u slučaju potrebe moguće je formirati građevne čestice i graditi trafostanice i na drugim lokacijama unutar UPU.

Načelno su svi infrastrukturni sustavi regionalnog značaja, a unutar obuhvata Plana se nalaze samo segmenti tih sustava i kućni priključci.

U svakom projektu rekonstrukcije postojeće ili gradnje nove linijske infrastrukture koja se smješta unutar uličnog koridora, potrebno je prikazati poprečni presjek uličnog koridora i osim za projektiranu, utvrditi poziciju i za sve ostale postojeće i planirane linijske infrastrukturne građevine (cjevovode, kablove i drugo), kako bi se dokazala mogućnost smještaja sve postojeće i planirane linijske infrastrukture na propisanim međusobnim razmacima.



Prikaz 4 Prikaz pozicije trase i zaštitnog pojasa DV 110 kV / TS Nedeljanec - TS Formin

Područjem prolazi visokonaponski zračni vod – DV 110 kV / TS Nedeljanec - TS Formin.
Zaštitna zona tog dalekovoda iznosi 40,0 m, po 20,0 m obostrano od osi voda.

Dio površine pod dalekovodom je stoga utvrđen u namjeni zaštitno zelenilo, a dijelovi prolaze planiranim građevnim česticama ali na način da se glavna građevina (pretpostavka je da bi to bila stambena zgrada) može postaviti na građevnoj čestici na način da ne zadire u zaštitni pojas visokonaponskog zračnog voda.

4. Javna rasprava

Svi elementi Prijedloga UPU dostupni su na službenim mrežnim stranicama Općine za vrijeme trajanja javne rasprave i digitalno u ISPU sustavu za pristup čemu nisu potrebne vjerodajnice.

Javna rasprava o Prijedlogu UPU traje 30 dana.

Primjedbe i prijedloge na plansko rješenje sudionici mogu davati tijekom javne rasprave na sljedeći način:

- postavljanjem pitanja tijekom javnog izlaganja o predloženim rješenjima
- davanjem prijedloga i primjedbi u zapisnik za vrijeme izlaganja
- upućivanjem pisanih prijedloga i primjedbi nositelju izrade - Jedinstvenom upravnom odjelu Općine

Prijedlozi i primjedbe koje nisu dostavljene u roku ili nisu čitljivo napisani, ne mogu se uzeti u obzir u pripremi Izvješća o javnoj raspravi.
